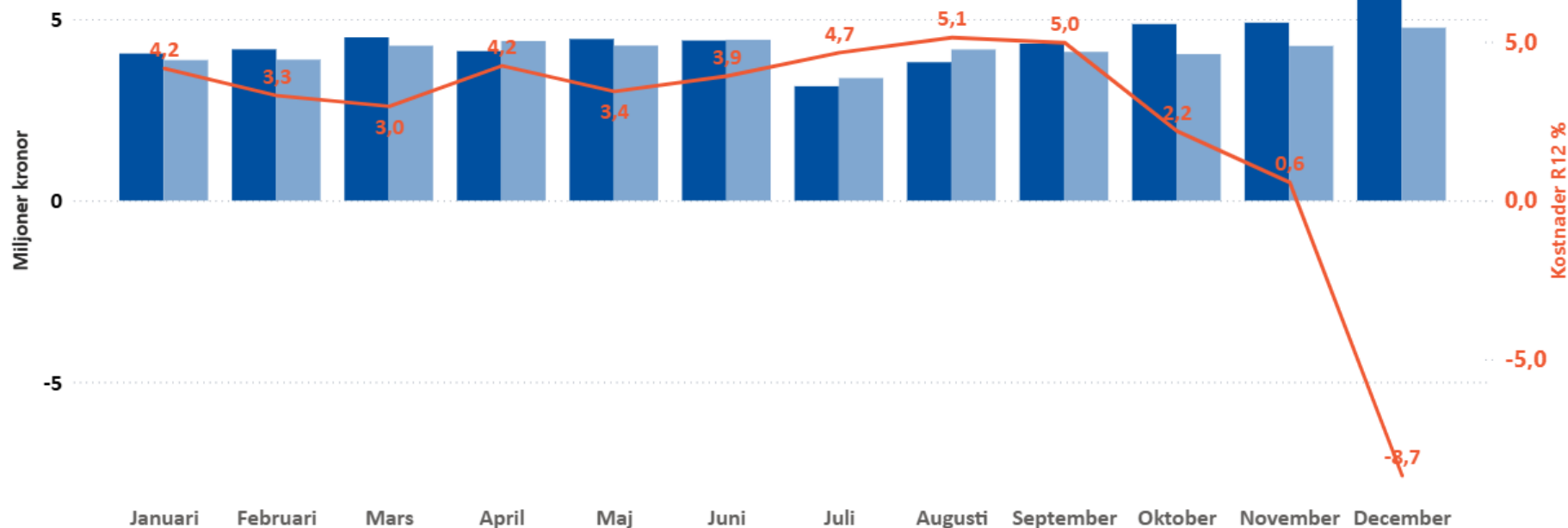


Folkhögskoleförvaltningen Verksamhetens nettokostnad – 2025

Region Västerbotten	December	Ackumulerat December					Helår
Gruppering	Avvikelse	Ack Utfall föreg år	Ack Utfall innev år	Ack Budget innev år	Avvikelse	Förändring utfall i %	Årsbudget
Verksamhetens intäkter							
Försäljning av tjänster	180	1 541	2 213	1 740	473	43,6	1 740
Övriga intäkter	460	35 615	36 428	35 941	487	2,3	35 941
Total	640	37 156	38 641	37 681	960	4,0	37 681
Verksamhetens kostnader							
Personal	77	-42 832	-39 597	-39 414	-183	-7,6	-39 414
Övriga personalkostnader	34	-2 073	-1 089	-878	-212	-47,4	-878
Läkemedel	0	-13	-14		-14	3,9	
Medicinskt o tandv mtrl	-1	-20	-20		-20	1,5	
Övrig direkt produktion	-56	-2 237	-1 448	-1 971	523	-35,3	-1 971
Köp av verksamhet o tjänster	40	-745	-79	-928	849	-89,4	-928
Fastighetskostnader	-57	-1 776	-1 709	-1 860	151	-3,8	-1 860
IT/MT poster	-24	-522	-487	-203	-285	-6,7	-203
Övriga poster	-604	-4 329	-5 376	-4 045	-1 331	24,2	-4 045
Total	-591	-54 547	-49 820	-49 297	-522	-8,7	-49 297
Total	49	-17 391	-11 179	-11 616	438	-35,7	-11 616

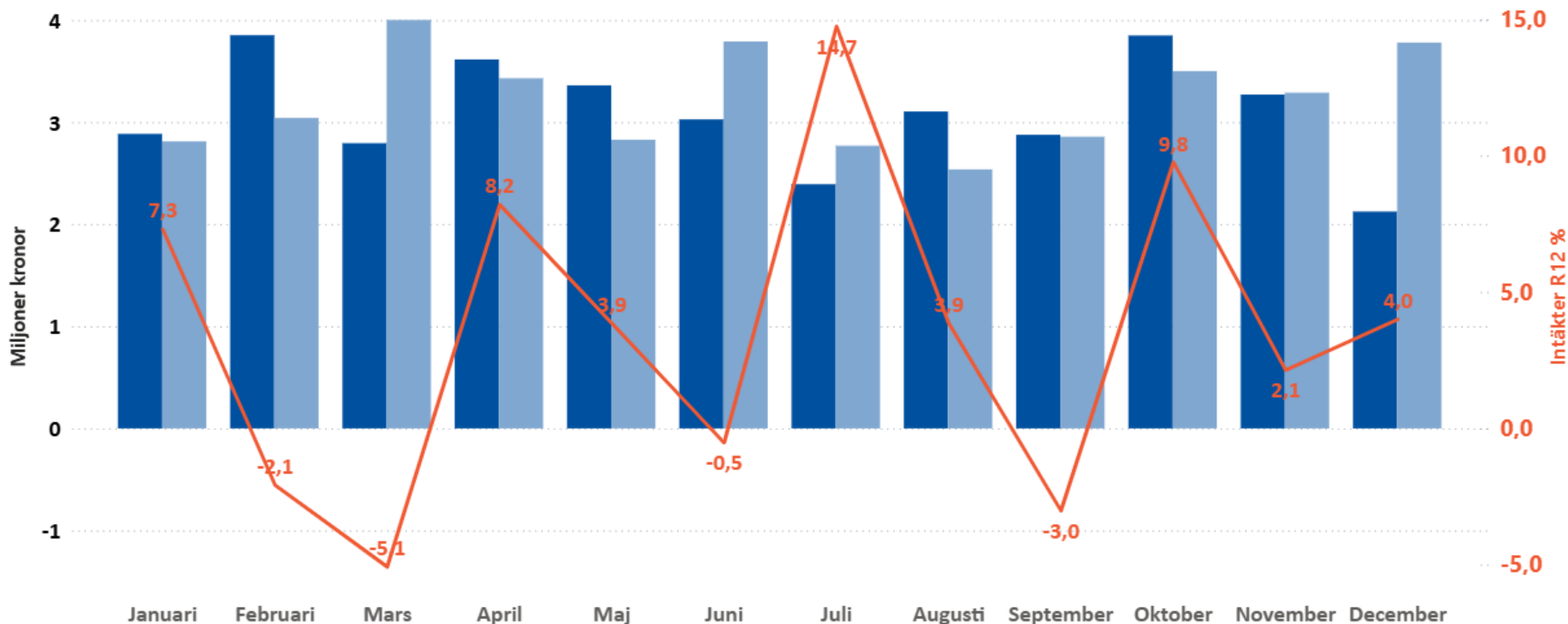
Folkhögskoleförvaltningen - Verksamhetens Kostnader per mån och utveckling

● Kostnader föreg år ● Kostnader i år ● Kostnader R12 % (jmf R12 mot 1 år tidigare R12 i %)



Folkhögskoleförvaltningen - Verksamhetens Intäkter per mån och utveckling

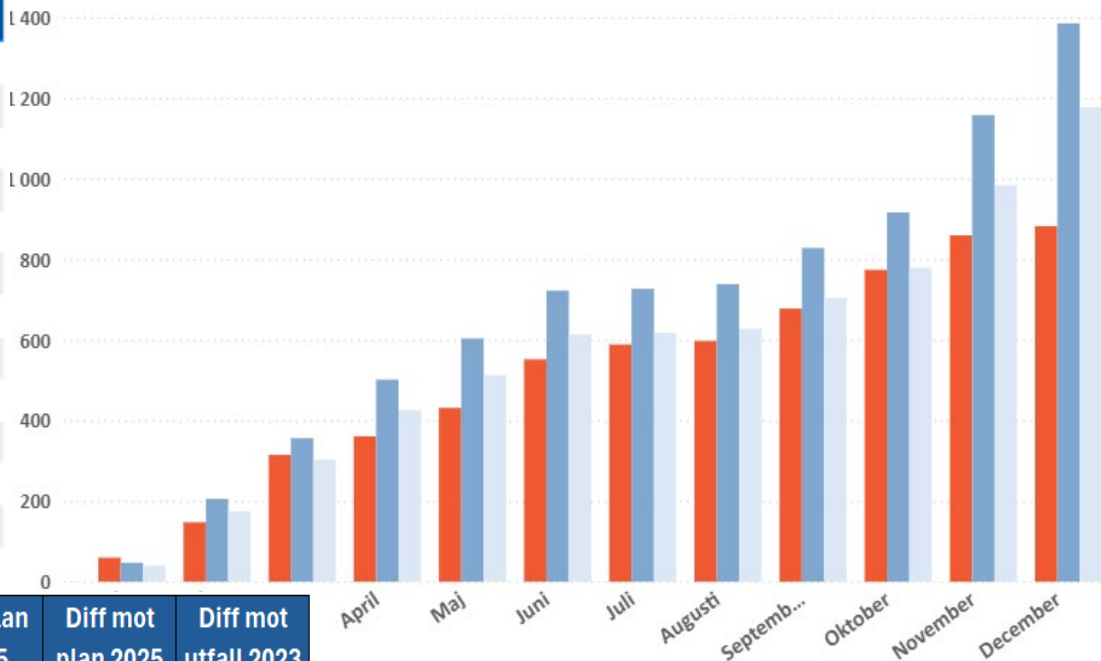
● Intäkter föreg år ● Intäkter i år ● Intäkter R12 % (jmf R12 mot 1 år tidigare R12 i %)



Folkhögskoleförvaltningen - Uppdrag minska resekostnader (2023 års utfall minska med 15 %) (tkr)

Månad	Ack utfall 2025	Ack Utfall 2023	Ack plan 2025
Januari	60	47	40
Februari	147	205	175
Mars	314	356	303
April	361	501	426
Maj	431	603	513
Juni	552	722	614
Juli	588	726	617
Augusti	597	738	627
September	677	828	704
Oktober	774	916	779
November	859	1 157	984
December	882	1 385	1 177
Totalt	882	1 385	1 177

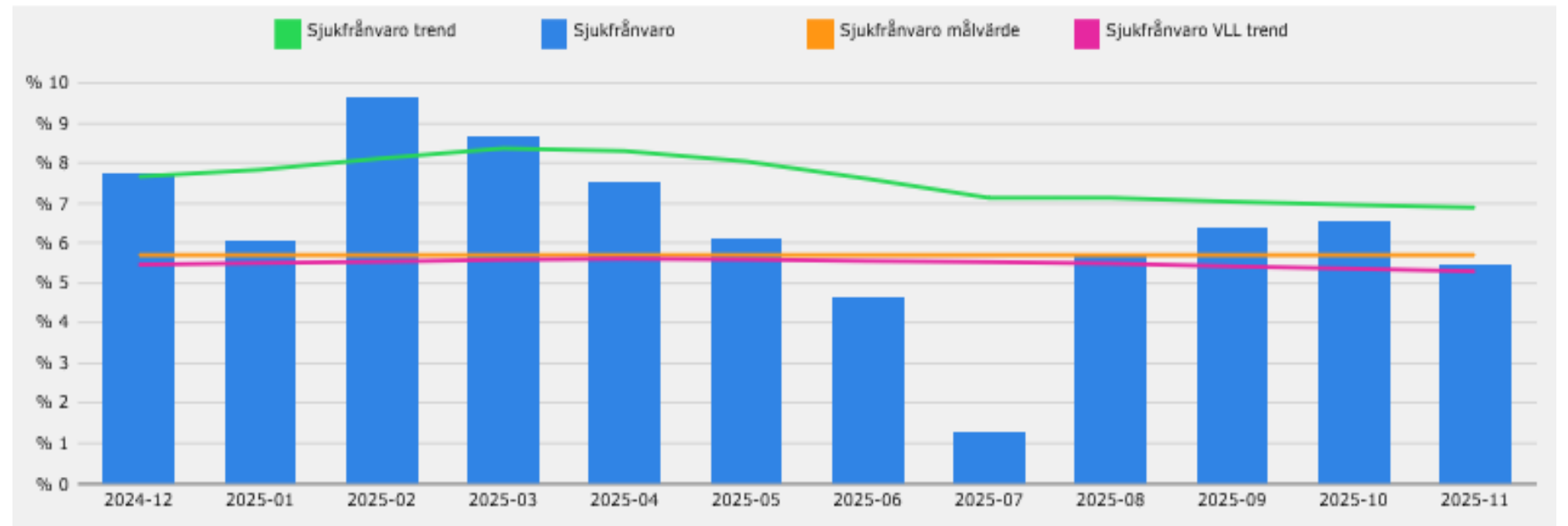
Resekostnader Utfall jmf plan -15%



Minska resekostnader 15 % (Tkr)	Ack utfall 2025	Ack utfall 2023	Ack plan 2025	Diff mot plan 2025	Diff mot utfall 2023
1 Regionförvaltningen	6 800	6 994	5 945	855	-194
2 Hälso- och sjukvårdsförvaltningen	43 210	44 812	38 090	5 120	-1 602
3 Regionala utvecklingsförvaltningen	3 265	3 681	3 128	137	-416
4 Folkhögskoleförvaltningen	882	1 385	1 177	-295	-503
5 Patientnämndsförvaltningen	53	209	178	-125	-157
Total	54 210	57 081	48 518	5 692	-2 871

Ack utfall 2025 ● Ack Utfall 2023 ● Ack plan 2025

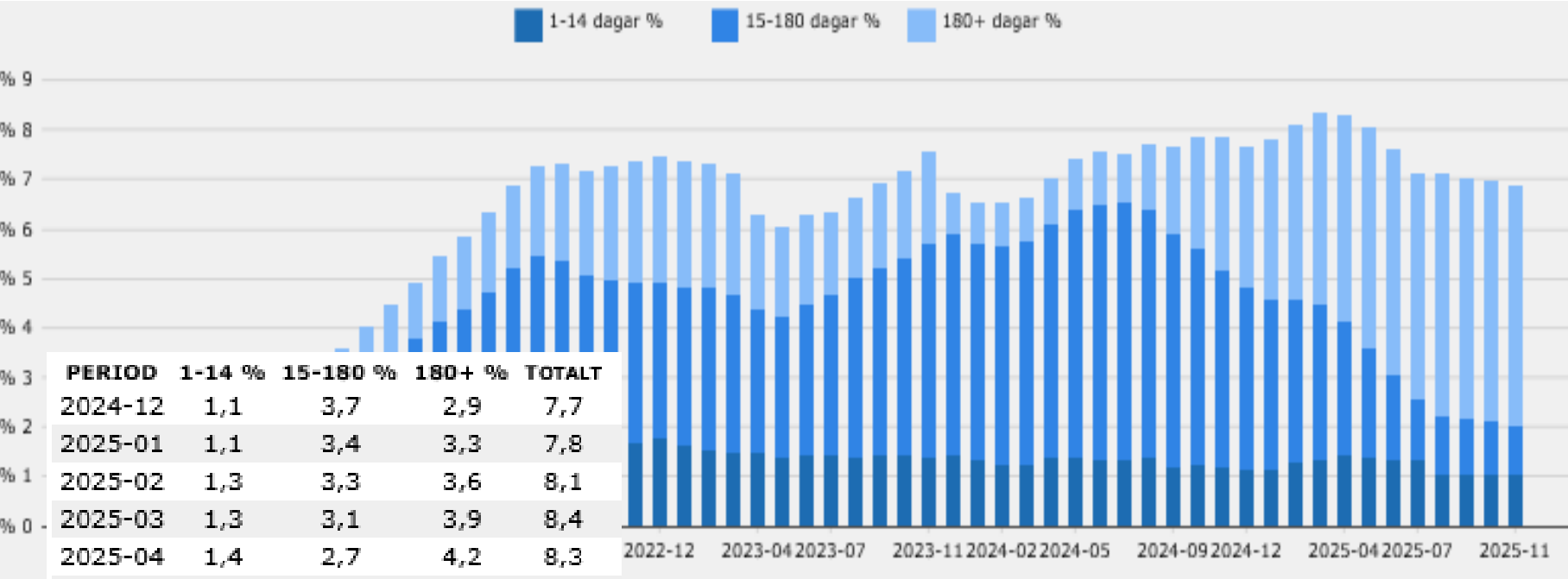
Folkhögskoleförvaltningen - sjukfrånvaro i procent per månad



Målvärde: 5,70 % utfall R 12: 6,9%

Faktisk frånvaro november: 5,48 %

Folkhögskoleförvaltningen - Sjukfrånvarotrend R12 i % uppdelat på sjukperioder from 2021 – 2025-11



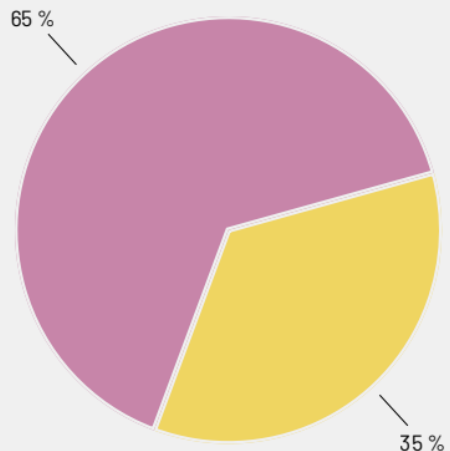
Målvärde: 5,70 % utfall R 12: 6,9 %

Faktisk frånvaro november: 5,48 %



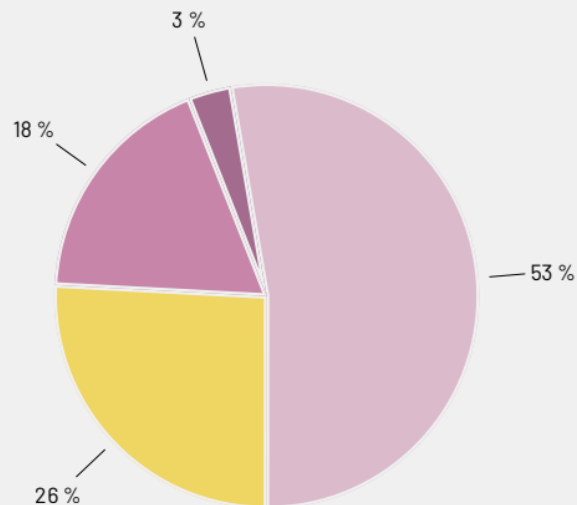
ORS-sammanställning: Deltagarnas mående

Cut-Off är en standardiserad gräns för att mäta huruvida en enskild individ behöver professionell hjälp med sitt mående eller inte



Första samtalet

- Över Cut-Off
- Under Cut-Off



Senaste samtalet

- Andel som har gjort en positiv utveckling (mer än 5 punkter) och ligger över Cut-Off
- Andel som har gjort en positiv utveckling (mer än 5 punkter) och ligger under Cut-Off
- Andel som har gjort en positiv utveckling (mindre än 5 punkter) och ligger över Cut-Off
- Övriga